



«SAMLEVERSJON»

Innhold - Prosjekt nye Ålesund-gjennomføringsfase del 2

1	INNLEIING – KVAR ER VI OG KVAR SKAL VI.....	2
1.1	Visjonen vår er	2
1.2	Mottoet vårt er:	2
1.3	Dette skal vi oppnå med å gå saman i nye Ålesund kommune:.....	2
1.4	Det er definert følgjande felles resultatmål	2
2	ORGANISASJONSKART OVER NYE ÅLESUND KOMMUNE	3
2.1	Førebels ser det slik ut	3
3	KUNNSKAPSRUNNLAG.....	4
3.1	Status – generelt om stabs-/kommunalområdet.....	4
3.2	oversikt over området	6
3.3	nasjonale føringar Faktatal	12
3.4	kommunale føringar	13
4	STATUS, TRENDAR OG UTFORDRINGSBILDE	14
5	SATSINGSOMRÅDER.....	22
5.1	Målhierarki - modell	22
5.2	Mål og strategiar for tenestene	23
5.3	Kompetansebehov.....	24
5.4	Innovasjon og digitalisering.....	24



1 INNLEIING – KVAR ER VI OG KVAR SKAL VI

1.1 VISJONEN VÅR ER

Nasjonal gjennomslagskraft, regional attraktivitet og lokal identitet!
Lokal identitet er eit fundament for mangfald og skaparkraft. Mangfald og skaparkraft gir attraktivitet. Attraktivitet gir tiltrekkingskraft. Tiltrekkingskraft gir nasjonal slagkraft.

1.2 MOTTOET VÅRT ER:

Det vi skal, skal vi vere gode til. Det vi vil, skal vi tore å gjere noko med!

1.3 DETTE SKAL VI OPPNÅ MED Å GÅ SAMAN I NYE ÅLESUND KOMMUNE:

- Vere **sterkare motvekt** mot sentralisering til dei store landsdelssentera.
- Drive meir **heilskapleg og overordna planlegging**.
- Få på plass framtidssretta løysingar for samferdsel som bind regionen saman.
- Ha større tyngde som pådrivar for å styrkje forskings- og utdanningsinstitusjonane.
- Arbeide **strategisk** som **medspelar** for å styrkje og utvikle næringsliv og nyskaping i regionen.
- Få større kapasitet til å vere **innovativ** og **tenkje strategisk** for nyskaping.
- Arbeide aktivt med å førebygge og handtere **kriser og katastrofar**.
- Ta ansvar for **nye oppgåver** som krev spisskompetanse.
- Utvikle **kvaliteten på tenestene** og servicen til innbygarane.
- Styrkje og utvikle **mangfaldet i kulturlivet**.
- Vere det **urbane midtpunktet** mellom Bergen og Trondheim.

1.4 DET ER DEFINERT FØLGJANDE FELLES RESULTATMÅL

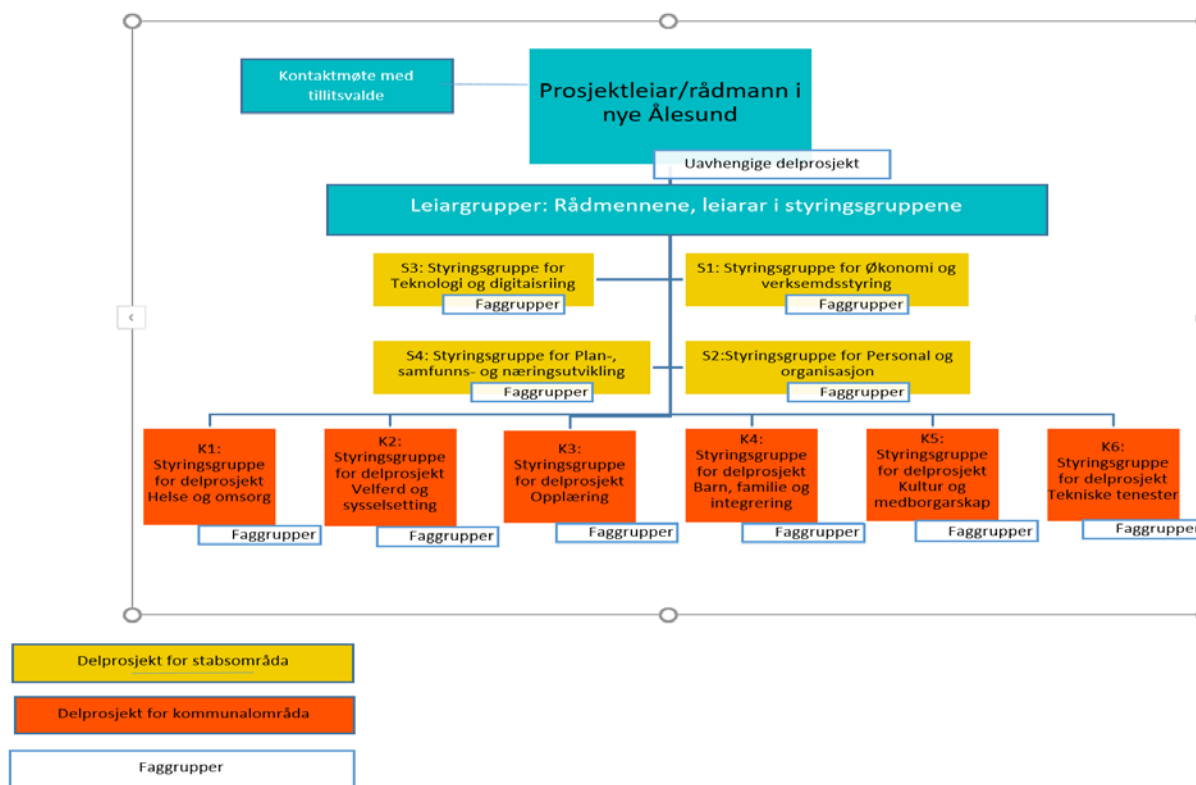
for alle delprosjekt i gjennomføringsfase del 2:

1. Kunnskapsgrunnlag for tenesteområdet, **som beskriver status, utfordringar og nasjonale og kommunale føringar**, er utarbeidet innan 1.- september
2. Grunnlagsdokument for tenesteområdet, som beskriver satsingsområde, mål og strategiar for tenesteutviklinga, er utarbeida innan 1. desember
3. Organisasjonsplan for tenesteområdet, som beskrive organisering, lokalisering og rolle- og funksjonsbeskrivelser, er utarbeidet innan 1. desember
4. **Arbeidet kring lokalisering legg fram konklusjonar 1. februar**
5. Eventuelle justeringar i organisasjonsplan i samsvar med konklusjonane frå arbeid kring lokalisering.
6. Harmonisering. Notat er utarbeida innan 1. februar 2019
7. Innplassering av tilsette i samsvar med bemanningsplan innan 1. April



2 ORGANISASJONSKART OVER NYE ÅLESUND KOMMUNE

2.1 FØREBELS SER DET SLIK UT



(Dette kartet skal konkretiserast med verksemder under kvart stabs- og kommunalområde og det er dette styringsgruppene skal utgreie og kome med forslag på innan 1. desember 2018.)



Forslag til type tabell som kan nyttast i kartlegginga

Kommunar	Innbyggjartal (januar 2018)	Areal land (fastland, øyer)	Areal land og innsjø	Havflate	Årsverk (des. 2017)	Tilsette (des. 2017)
Haram kommune	9 345	261,1	267,9	802,2	587	793
Sandøy kommune	1 263	21,4	21,5	985,7	120	190
Skodje kommune	4 680	120,0	129,3	36,9	309	433
Ørskog kommune	2 267	132,4	135,6	21,4	174	247
Ålesund kommune	47 510	98,6	104,1	95,9	3 057	3 875
Nye Ålesund	65 065	633,5	658,4	1 942,1	4 247	6 138¹

Kjelde for areal og havflate: <https://www.kartverket.no/Kunnskap/Fakta-om-Norge/Arealstatistikk/Arealstatistikk-Norge/>

3 KUNNSKAPSGRUNNLAG

3.1 STATUS – GENERELT OM STABS-/KOMMUNALOMRÅDET

Det inneheld følgjande tenesteområde/fagteam, oppgåver, tal verksemder, tal bygg (anlegg og bygningar for drift av tenestene), tal årsverk/tilsette, budsjett/rekneskap/økonomi/gebyrsatsar

Kommunalområde 2: Velferd og sysselsetting

Kapittelet beskriver status, satsingsområda, mål og strategiar for tenesteutvikling i velferd- og sysselsettingsområdet i nye Ålesund kommune.

Området skal leiast av ein kommunalsjef, og det skal etablerast ein fagstab for fellesoppgåver.

Tenestetilbodet skal vere likeverdig, tilgjengeleg og av god kvalitet for alle tenestemottakarane.

¹ Tal tilsette i alt er litt lågare enn summen av tilsette i kvar kommune, sidan nokon er tilsett i meir enn ein kommune. Tala inkluderer hoved- og bistillinger, midlertidig og faste tilsette. Kommunale foretak er inkludert.



Portefølje av oppgåver som er foreslått organisert i dette kommunalområdet er:

- Butenester for fysisk/psykisk utviklingshemma over 18 år (også avlastning)
- Aktivisering og sysselsettingstilbud for fysisk/psykisk utviklingshemma over 18 år
- Hjelpemiddelformidling, herunder velferdsteknologiske hjelpemiddel
- Sentral-/ hovudkjøkken (Måltidsproduksjon)
- Koordinering mot VTA-bedrifter (varig tilrettelagt arbeid)
- NAV (kommunal del)

Omgrepsavklaring:

Omgrepa «velferd» og «sysselsetting» er sentrale her. Det er naudsynt med ei presisering av omgrepa slik at vi bygger vår forståing av kommunalområde 2 på dei same premissane.

Velferd:

Forklarast oftast som ei beskriving av ei form for livskvalitet eller det å ha eit godt liv. Å ha eit godt eller dårleg liv gjev innhald til livskvalitet og har både objektive og subjektive aspekt ved seg (Phillips 2006). To eksempel på objektive mål er:

- Arbeidsledigheit
- Førekomst av kroniske sjukdomar.

Opplivinga av t.d. jobbsikkerheit og om helsetilstanden er god eller dårleg er døme på subjektive mål som utfyller dei objektive. Velferd kan òg nyttast som ein samleoppfatning av velferden «ikkje-økonomiske komponentar»; som t.d. :

- Helse
- Utdanning
- Sosiale relasjonar
- Personleg trygghet; og
- Tilfredsheit med livet

Sysselsetting:

Ein situasjon der ein person er beskjeftiga med oppgåver i næringsverksemd; anten for eigen rekning eller i andre sin teneste. Det kan også oppfattast som arbeidstakarar eller lønsmottakarar.»

Buteneste:

Omsorgsteneste i bemanna bustader for utviklingshemma eller andre med alvorleg funksjonsnedsetting (18+), og avlastning til heimebuande utviklingshemma og andre med sterkt nedsatt funksjonsevne. (18+)

Tenesten yttest av personar med helse- og/eller miljøterapeutisk kompetanse.

Hjelpemiddelformidling:

Tenesten skal formidle utlån av kommunale hjelpemiddel og hjelpemiddel frå NAV. Sentralen har ansvar for behovsvurdering, kjøp, distribusjon og vedlikehald av ulike hjelpemiddel som f.eks



tryggleiksalarmar. Det vil bli innført fleire ulike velferdsteknologiske hjelpemidler i åra som kjem, som tenesten også skal følgje opp.

Hjelpemiddelformidling handlar om å finne fram til tekniske, praktiske løysingar i kvardagslivet ved nedsett funksjonsevne. Det kan vere løysingar som finns i vanlig handel eller løysingar som er spesielt designa for funksjonshemma.

Sentralkjøkken:

Sentralisert måltidsproduksjon ev fordelt på fleire einingar som produserer og leverer ut måltid til fleire tenestestader og til heimebuande.

Det er kun Ålesund kommune som har sentralkjøkken. Måltidsproduksjonen vert organisert på ulike måtar i dei andre kommunane, som til dømes storkjøkken, institusjonskjøkken og kjøp frå privat leverandør.

VTA-bedrifter:

Ei bedrift som tilbyr personar som er uføretrygda varig tilrettelagd arbeid i ei skjerma verksemd, med arbeidsoppgåver som er tilpassa den einskilde. Dette kan også vere enkeltplassar i ordinære verksemder.

Deltakarane er fast tilsette, men mottar uføretrygd i staden for ordinær lønn.

NAV (Kommunal del):

Kommunen har ansvar for dei sosiale tenestene i NAV-kontoret. Lover og forskrifter fastset kva for tenester og tiltak kommunen har ansvar for; å fremje økonomisk og sosial tryggleik, betre levekåra for vanskeligstilte, bidra til økt likeverd og likestilling, og førebygge sosiale problem.

Den einskilde kommune bestemmer, saman med Arbeids og velferdsetaten, kva for kommunale tenester som skal inngå i NAV-kontoret utover eit lovpålagt minimum, bestående av kvalifiseringsprogram, sosialhjelp, opplysning, råd og vegleiing, midlertidig husvære, økonomisk rådgjeving og tilbod om individuell plan.

3.2 OVERSIKT OVER OMRÅDET

Bustader utviklingshemma/ aktivitet utviklingshemma/VTA/hjelpemiddelformidling/NAV/måltidsproduksjon				
Haram kommune				
Verksemd	Årsverk	Netto budsjett	Leiarar	Antal brukarar
Butenesta Vesterheim	23,46	19 085	1 avdelingsleiar	32
Dagaktiviseringa	2,26	1 265		16
Koordinering VTA – Haram industrier	7	4 200		20
Hjelpemiddelformidling	1,5	865		
Sentralkjøkken/måltidsproduksjon	3,69	2.270 + kjøp frå	1 avdelingsleiar	



		ISS		
NAV kommunal del	3,00	2 268	0,27 leiar	
Sum Haram				
Sandøy kommune				
Verksemd	Årsverk	Netto budsjett	Leiarar	Antal brukarar
Hjelpemiddelformidling	0,2*		Einingsleiarar- Teknisk og Helse- og omsorg	
Sentralkjøkken/måltidsproduksjon	4,75	2 849	Einingsleiar Helse og Omsorg	250
Ikkje VTA i kommunen				
NAV	1,0		NAV leiar	
Sum Sandøy				
Skodje kommune				
Verksemd	Årsverk	Netto budsjett	Leiarar	Antal brukarar
Prestemarka bustader	64	27 245	1 einingsleiar(felles) 1 avdelingsleiar	22
Prestemarka dagsenter	15,75	8 348	1 avdelingsleiar	30
Sentralkjøkken/måltidsproduksjon	0,8	1 800	1 kokk, (tørrmat)	
Hjelpemiddelformidling	0,5*	0	Ansv. fordelt på 2 stk	
VTA	0	0		
NAV (kommunal del)	5	4 825		
Sum Skodje	85,55	42 218		
Ørskog kommune				
Verksemd	Årsverk	Netto budsjett	Leiarar	Antal brukarar
Buteneste	23,55	13 574		37
Arbeidsstova	1,55	891		-
Sentralkjøkken/måltidsproduksjon	2,6			
Hjelpemiddelformidling				
VTA				
NAV				
Sum Ørskog				
Ålesund kommune				



Verksemd	Årsverk	Netto budsjett	Leiarar	Antal brukarar
<i>Verksemd Bu- og miljøtenester</i>				
Bustader Hatlasvingen 43-45	31,94		1,0	7
Bustader Fremmerholåsen	20,20		1,0	8
Bustader Ramshaugen	30,00		1,0	8
Bustader Hatlasvingen 47/49	40,61		1,0	8
Bustader Ratvika 7	11,5			3
Sum	134,25		4,0	34
<i>Heimeteneseter Ytre</i>				
Bustader Brunholmgata	19,15		1,0	6
Bustader Anton Alvestadsgate	10,77			5
Sum	29,92			
<i>Heimetenester Midtre</i>				
Haug bustader	17,5		1,0	13
Bustader Borgundvegen 212	11,55			4
Bustader Nørvegjerdet 26	7,0			3
Bustader Haugvegen 61/62	19,13		1,0	10
Sum	55,18			
<i>Heimetenester Indre</i>				
Bustader Olav Sundeveg 2	9,78		1,0	6
Bustader Nordvikvegen	10,75			6
Bustader Øvre Holen	18,04		1,0	6
Bustader Scottsburg	5,45			4
Sum	44,02			
<i>Verksemd arbeid og aktivitet</i>				
Sydvesten (butikk)	2			5
Arbeidstilbod ved tre avd: Skuggenhaugen, Godøygata og Skansen	9,5			26
Arbeidstilbod Bogneset	14			21
Seniortilbod	4,5			12
Andre alternative tilbod				5
Sum	30,0	23 383	2	64
<i>Hjelpemiddelformidling (inkludert velferdsteknologi)</i>				
	6,90		1,0	
<i>NAV</i>				
	27	59 306		



Sentralkjøkken	11,35	-2 641	1 verksemdsleiar 1 teamleiar	300 000 porsj.
Sum Ålesund	338,62			

Bustader utviklingshemma/ aktivitet utviklingshemma/VTA/hjelpemiddelformidling/NAV/måltidsproduksjon				
Butenester				
Kommune	Årsverk	Netto budsjett	Leiarar	Antal brukarar
Ålesund kommune				
<i>Verksemd Bu- og miljøtenester</i>				
Bustader Hatlasvingen 43-45	31,94		1,0	7
Bustader Hatlasvingen 47/49	40,61		1,0	8
Bustader Ramshaugen	30,00		1,0	8
Bustader Fremmerholåsen	20,20		1,0	8
Bustader Ratvika 7	11,5			3
Sum	134,25		4,0	34
<i>Heimetenester Ytre</i>				
Bustader Brunholmgata	19,15		1,0	6
Bustader Anton Alvestadsgate	10,77			5
Sum	29,92		1,0	11
<i>Heimetenester Midtre</i>				
Haug bustader	17,5		1,0	13
Bustader Borgundvegen 212	11,55			4
Bustader Nørvegjerdet 26	7,0			3
Bustader Haugvegen 61/62	19,13		1,0	10
Sum	55,18		2,0	30
<i>Heimetenester Indre</i>				
Bustader Olav Sundeveg 2	9,78		1,0	6
Bustader Nordvikvegen	10,75			6
Bustader Øvre Holen	18,04		1,0	6
Bustader Scottsburg	5,45			4
Sum	44,02		2,0	22
Sum Ålesund	263,37		9,0	97
Haram kommune				
Butenesta Vesterheim	23,46	19 085	1 avdelingsleiar	32



Skodje kommune				
Prestmarka bustader	64	27 245	1 einingsleiar(felles) 1 avdelingsleiar	22
Ørskog kommune				
Buteneste	23,55	13 574	?	37
Sandøy kommune	0			
SUM ALLE BUTENESTER:	374,38		12	188

Aktivering og sysselsettingstilbod

Kommune	Årsverk	Netto budsjett	Leiarar	Antal brukarar
Ålesund kommune				
Sydvesten (butikk)	2			5
Arbeidstilbod ved tre avd: Skuggenhaugen, Godøygata og Skansen	9,5			26
Arbeidstilbod Bogneset	14			21
Seniortilbod	4,5			12
Andre alternative tilbod				5
Sum Ålesund	30	23 383	2	64
Haram kommune				
Dagaktiviseringa	2,26	1 265		16
Skodje kommune				
Prestemarka dagsenter	15,75	8 348	1 avdelingsleiar	30
Ørskog kommune				
Arbeidsstova	1,55	891		?
Sandøy kommune	-			
SUM AKTIVISERING OG SYSSELS:	49,56	33 887	?	110+

Måltidsproduksjon

Kommune	Årsverk	Netto budsjett	Leiarar	Antal brukarar
Ålesund kommune				
Sentralkjøkken	11,35	-2 641	1 verksemdsleiar 1 teamleiar	300 000 porsj.



Haram kommune				
Institusjonskjøkken + kjøp ISS	3,69	2.270	1 avdelingsleiar	
Skodje kommune				
Kjøp frå Ålesund + egen kokk	0,8	1 800		
Ørskog kommune				
Institusjonskjøkken	2,6			
Sandøy kommune				
Storkjøkken + drift av kantine	4,0	2 849	Einingsleiar Helse og Omsorg	250
SUM MÅLTIDSPRODUKSJON:	22,44			
Hjelpemiddelformidling				
Verksemd	Årsverk	Netto budsjett	Leiarar	Antal brukarar
Ålesund kommune	6,9		1,0	
Haram kommune	1,5	865		
Skodje kommune	0,5	0	Ansv. fordelt på 2 stk	
Ørskog kommune	0,?*			
Sandøy kommune	0,6		Einingsleiarar- Teknisk og Helse- og omsorg	
SUM HJELPEMIDDELFORMIDLING	9,0			
VTA				
Verksemd	Årsverk	Netto budsjett	Leiarar	Antal brukarar
Ålesund kommune				
Vekst Ålesund	7,5		1,0	30+2
Brisk kompetansesenter	88?		1,0	28
Sum Ålesund	95,5		2,0	60
Haram kommune	7	4 200		20
Skodje kommune	-			



Ørskog kommune	-			
Sandøy kommune	-			
SUM VTA				80
NAV				
Kommune	Årsverk	Netto budsjett	Leiarar	Antal brukarar
Ålesund kommune	27	59 306	?	
Haram kommune	3,00		0,27 leiar	
Skodje kommune	5	4 825		
Ørskog kommune				
Sandøy kommune	2,00		1,0	
SUM NAV				

3.3 NASJONALE FØRINGAR OG FAKTATAL

Samhandlingsreforma blei innført i 2012. Bakgrunnsbildet var ei erkjenning av at helse- og omsorgstenestene var fragmenterte og i ferd med å bli for kostbar. Målet med samhandlingsreforma var å oppnå betre folkehelse og betre helse- og omsorgstenester på ein bærekraftig måte. Det var også behov for betre samhandling og samordning, særlig mellom spesialist- og primærhelsetenestene. Kommunane fikk eit tydelegare og større ansvar for befolkninga si helse, og for at alle skulle få nødvendige tenester.

Etterfølgjande stortingsmeldingar og planer underbygger samhandlingsreforma, herunder m.a. folkehelsemeldinga, morgondagens omsorg, kvalitets- og pasientsikkerhetsmeldinga og nasjonal helse og sjukehusplan. Dette har vore tydelege føringar for utvikling av kommuna sine helse- og omsorgstenester.

Stortingsmelding *Kommunereforma – nye oppgåver til større kommunar (Meld. St. 14 (2014–2015))* foreslår overføring av fleire oppgåver tilhøyrande tenesteområdet til kommunane. Nye oppgåver vil gje kommunane moglegheit til å utvikle eit meir heilheitleg og samanhengande tenestetilbod til innbyggjarane. Eksemplar på oppgåveområder som vurderas overført er hjelpemidlar og varig tilrettelagt arbeid (VTA).

Primærhelsetenestemeldinga har som mål at kommunane skal gjerast i stand til å oppfylle samhandlingsreforma sine intensjonar om koordinerte og heilheitlege pasientforløp, meir førebygging og tidleg innsats og fleire tenester nær brukarane.



For å sikre ei framtidretta og brukerorientert teneste må samfunnsoppdraget i sterkare grad leggje vekt på brukermedverkning, førebygging, proaktiv oppfølging og gode forløp. I «pasientens helseteneste» skal pasientenes behov settast i sentrum for utvikling og endring av helse- og omsorgstenesten - «Inga beslutning om meg tas utan meg».

Utviklinga stiller økte krav både til kapasitet og kompetanse, samt samarbeid og god leiing i dei kommunale helse- og omsorgstenestene. Gjennomgåande bodskap i meldinga er kvalitet, leiing, kompetanse og teamarbeid som nødvendig arbeidsform.

Tilsyn og undersøking tyder på at det er betydelege kvalitetsforskjellar i tenestene, mellom kommunar og innad i kommunar. Kvalitetsreforma «Leve heile livet» omhandlar dei grunnleggjande forholda som oftast svikter i tilbodet til eldre: Mat, aktivitet og fellesskap, helsehjelp og samanheng i tenestene. Målet med reforma er å sørge for at eldre får dekkja sine grunnleggjande behov og opplever å mestre livet – uansett kvar dei bur. Andre viktige mål med reforma er at pårørande skal sleppe å slite seg ut og at ansatte skal kunne bruke sin kompetanse.

Viktige nasjonale planer:

- NOU: På lik linje – Åtte løft for å realisere grunnleggjande rettigheter for personer med utviklingshemming.

Nasjonale føringar for ernæring (Sandøy)

https://www.regjeringen.no/contentassets/fab53cd681b247bfa8c03a3767c75e66/handlingsplan_kosthold_2017-2021.pdf

<https://helsedirektoratet.no/Lists/Publikasjoner/Attachments/1289/ErnC3%A6ring%20i%20helse-%20og%20omsorgstjenesten%20IS-2591.pdf>

<https://helsedirektoratet.no/sykehjem-og-hjemmetjenester/ernering-mat-og-maltider-i-sykehjem>

-

3.4 KOMMUNALE FØRINGAR

(Bruk intensjonsavtalen, kommuneplan, årsmelding, handlingsplan, driftsavtalar, vedtak i fellesnemnda? o.l.)

Kommunane har vektlagt tenesteutvikling i tråd med nasjonale føringar for tenesteområda. Det er gjennomgåande samsvar mellom dei fem kommunane sine planverk og satsingar. Kommunane har noko ulikt ståstad i forhold til planverk og framdrift innafor dei ulike områda. Dette har si bakgrunn i prioriteringar og kapasitet innafor dei einskilde fagspesifikke områda, samt ulik dimensjonering og grad av satsingsområde. Føringane som er gitt for nye Ålesund kommune er i tråd med nasjonale føringar, og nye Ålesund har eit godt grunnlag for å sikre ei berekraftig og framtidretta tenesteutvikling.



Ålesund:

- Kommuneplan
- Handlings og økonomiplan
- Driftsavtalar for dei einskilde verksemdene
- Levedyktige omsorgstjenester – Omsorgsplan 2018 – 2025
- Bolig for velferd - strategier 2016-2025

Haram:

- Strategiplan Haram kommune
- Økonomiplan
- Habilitering og rehabilitering (ikkje politisk behandla enno)
- Overordna styringskort 2018, samt styringskort for dei ulike einingane for 2018

Skodje:

- Kommuneplan Skodje 2016-2026
- Grunnlagsdokument til samfunnsdel
- Handlingsprogram til Skodje Kommune/Prestemarka bu og dagtilbod
- Verksemdplan (lokalt for Prestemarka.)

Ørskog:

- Overordna handlingsplan 2017 – Ørskog kommune
- Bu- og habilitering 2017
- Ørskog kommune – årsmelding pleie og omsorgseinga 2017
- Ørskog kommune årsmelding 2017
- Ørskog kommune – budsjetttrundskriv 2017

Sandøy:

- Kommuneplan samfunnsdel
- Handlings og økonomiplan
- Leiaravtale einingsleiar ?

4 STATUS, TRENDAR OG UTFORDRINGSBILDE

(Sjekk kommunane sine utarbeidde planar o.l. av nyare dato.

KOSTRA, relevante nøkkeltal og statistikk, fylkeskommunen kan og kontaktast for hjelp med innhenting av opplysningar og statistikk)

Endringar m.a. gjennom HVPU- reforma, omstilling i psykisk helsevern, kraftig reduserte liggjetider i spesialisthelsetenesta generelt, med overgang til poliklinikk og dagbehandling har gitt kommunar auka ansvar og nye oppgåver. Dette har medført ei ny kommunerolle og behov for endra tenesteprofil. Nasjonale trendar og utfordringar er også lokalt gjeldande, og nødvendige å leggje til grunn i ei framtidig tenesteutvikling.



Situasjonen innan bustader for utviklingshemma:

Ålesund:

Det er eit stort behov for fleire samlokaliserte bustader for utviklingshemma, m.a. for å unngå etablering av ressurskrevjande tiltak for enkelt-personer i eigen bustad. Unge utviklingshemma over 18 år står for ca 30 % av belegget ved avlastningsbustadane i Ålesund. Dette er ein av konsekvensane av at ein ikkje greier å byggje tilrettelagde bustader med personell og fellesbaser for målgruppa når behovet er til stades.

Det er også ei utvikling mot at fleire eldre utviklingshemma med somatiske utfordringar i samlokaliserte bustader ikkje lenger er i stand til å ta del i etablerte arbeids- og aktivitetstilbod utanfor bustadane, noko som medfører at bustadane må bemannast opp på dagtid. Mange i denne brukargruppa vil kunne få eit godt tilbod i f.eks. eit spesialisert bukollektiv eller ei sjukeheimsavdeling, noko som også vil frigjere plassar i dei eksisterande bustadane.

Haram:

Har behov for fleire tilrettelagde samlokaliserte bustader for utviklingshemma, delvis med fellesareal. Ein må også opprette eit avlastningstilbod for unge vaksne funksjonshemma i tilknytning til butenesta. Ser at eldre brukarar har behov for eit spesialisert tilbod. Har ikkje mange i denne brukargruppa enno.

Skodje:

Skodje har behov for samlokalisering av boliger. Slik boligmasse er i dag så får vi ikkje utnytta ressursen nok, og dette medfører at vi brukar meir ressurs en nødvendig. Vi har i dag boligar med 2 og 4 leiligheiter. Vi skulle ønske at boligane var meir samlokalisert og inneheld 6 til 8 leiligheiter, da hadde vi fått utnytta ressursen betre. Vi har ei aldrende brukargruppe der konsekvensen over tid er at boligen må bemannes opp på dagtid. Dette utfordrar oss kraftig da vi ser at brukargruppa kunne fått eit betre tilbod i eit spesialisert bukollektiv eller i ei sjukeheimsavdeling som er tilrettelagt for den type brukarar.

Ørskog:

Butenesta gir heilheitlege tenester for menneske som av ulike årsaker har behov for tilrettelegging og oppfølging i eigen heim gjennom heile livet, samt tilrettelagt aktivitetstilbod. Målsetjingar for tenesta er å sikre fornøgdde og trygge brukarar, og legge til rette for eigenmeistring. Dei som ønskjer det skal ha tilbod om arbeid eller aktivitet, enten på arbeidsstova, på Vekst Ørskog eller evt andre stadar. Arbeidsstova er flytta frå Ingeborgstova til Hallvarmarka, og alle vertskommunebrukarane bur no der. Gjennom dette har ein oppnådd betre logistikk for både brukarar og tilsette i forhold til sosiale aktivitetar og å kunne nyttiggjere seg av dagtilbodet. Brukarane i vertskommuneordninga har det godt og lever lenger enn prognosen tilseier

Ørskog har lange tradisjonar tilbake i tid for å busette brukarar med psykisk utviklingshemming. Pr. 31.12.17 hadde ein 5 vertskommunebrukarar og 9 andre brukarar av tenestene. Desse er lokalisert i all hovudsak til Hallvarmarka busenter med der brukarar har eigne bustader. I tillegg disponerer ein plassar på Smibakken. Ein vurderer i hovudsak at butilbodet og tenesta totalt sette er godt avstemt i høve behovet.

Sandøy:

Sandøy kommune har ikkje eigne bemanna bustadar for menneske med funksjonshemming.



Vi har ein lang tradisjon med å kjøpe tenester frå andre kommunar når det gjeld bu tilbod til menneske med utviklingshemming. I dag er dei få vaksne med utviklingshemming som enno bur i kommunen, i eigne boligar, anten private eller kommunale. Dei får tenestene sine frå ordinære helse og sosiale tenester

Vi har 29 nye bustadar som Helse- og omsorg tenester (HOT), integrering, og sosiale tenester disponerer og tildeler. Dette er bustader for menneske som har eit helse/omsorg behov, rus, psykiatri, flyktningar eller på anna måte har vanskar med å komme seg inn på den ordinære bustadmarknaden. Dei som treng hjelp her blir "sørva" av heimetenestene eller sosiale tenester

Vi har vidare 12 bustader eit bufelleskap med heildøgns bemanning. Dette er i hovudsak eldre menneske med ein demenssjukdom eller andre sjukdommar som treng kontinuerlig oppfølging.

Oppsummering:

Situasjonen innan aktivisering og sysselsettingstilbod for utviklingshemma:

Ålesund:

- Økt pågang av eldre som har behov for eit aktivitetstilbod. Eit stort press på denne gruppa både frå eige system og utanfrå.
- Behov for betre tilpassa lokale for meir samling og funksjonalitet. Vi er spreidd på 6 forskjellige lokale i dag og ønsker ein gjennomgang av desse.
- Ressursar til utvikling av nye tilbod og nytt utstyr for å møte behova til de unge som kommer frå vidaregåande skule.
- Tilgang på teknologi, nettverk og støtte for å møte framtida med alle digitale løysingar.
- Betre samordning med andre verksemder for arbeid og aktivitet.

Haram:

- Har nett utvida kapasiteten ved Dagaktiviseringa (både areal og bemanning) på grunn av fleire nye brukarar
- Har eit Arbeids- og aktivitetssenter ved Haram Industrier for personar som treng eit anna tilbod enn VTA
- Behov for å utvikle nye tilbod til unge brukarar
- Behov for tilgang på teknologi, nettverk og støtte for å møte framtida med digitale løysingar

Skodje:

Skodje Kommune har i dag eit svært variert og innhaldsrikt aktiviseringsstilbod der individuelle behov vert godt teken vare på. Utfordringa er å klare å til rette leggje arbeidsoppgåvene på ein slik måte at alle får utnytta sitt potensiale maksimalt. Her krevjast det dyktige og kreative tilsette som evnar å sjå gode løysingar.

Også innan aktivisering og sysselsetting ser vi utfordringane når brukarar blir eldre og ikkje klarer å utføre arbeidsoppgåver som dei utførte tidlegare. Det trengs ofte stor grad av tilrettelegging, og andre tider så må ein finne heilt nye oppgåver. Vi har tidlegare hatt godt samarbeid med privat



næring der vi har levert deler til produksjon innan møbelindustri og fiskeindustri, men vi ser på sikt at dette blir meir og meir utfordrande med tanke på funksjon og aldring av brukarar.

Ørskog:

Ørskog kommune er ein liten kommune, men har ein historikk som ein ikkje ubetydeleg vertskommune for brukarar med psykisk utviklingshemming. Talet på eldre brukarar som fell inn under denne gruppa, går no gradvis ned. I Ørskog har vi eit inntrykk av at situasjonen rundt aktivisering og sysselsetting er slik at tilbodet er monaleg avstemd mot behovet.

Sandøy:

Vi har ikkje spesielle aktivisering og sysselsettingstilbod for denne gruppa. Det er snakk om eit fåtal personar og desse forsøker ein å få inn i ordinært arbeid med tilrettelegging. Det er NAV som administrerer dette.

Sandøy kommune burde ha eit arbeids og aktivitetstilbod for menneske som ikkje greier å stå i eit ordinært arbeid. Dette Pga geografiske tilhøve blir det vanskeleg å nytte dei tilboda som er på fastlandet.

Situasjonen innan koordinering mot VTA-bedriftene:

Ålesund:

Har dei to VTA-bedriftene Vekst Ålesund og Brisk kompetansesenter med til saman 62 plassar.

Det har vore drøftingar mellom Brisk as, Vekst Ålesund, NAV og Ålesund kommune om korleis samhandle kring innbyggjarar som søker tilrettelagt arbeid eller aktivitet.

Gjennom desse møta er det avdekt både ønskjer om å sjå på organisasjonsstruktur og eit potensiale for å utvikle vidare samhandlinga til beste for brukarane.

Ålesund formannskap har vedteke å be rådmannen bringe temaet inn i nye Ålesund for å få utredet framtidig struktur innafor desse tenestene.

Haram:

20 VTA-plassar med arbeid innan:

- Mekanisk verkstad - sveising, dreining, fresing, boring m.m
- Snekkerverkstad med produksjon av bord, benkar, poststativ, blomsterkasser, grillhytter m.m
- Montering/pakking av delar frå næringslivet
- Bruktbutikk
- Miljøgruppe som driv med trefelling/skogrydding, beskjæring, plenklipping m.m
- Arbeids- og aktivitetssenter

Skodje:

Skodje kjøper tenester med Ørskog Kommune, der vi i dag har 4 plasser.

Dette fungerer meget bra og har vært ei god ordning over lang tid.

Prestemarka og Vekst Ørskog har god kontakt/samarbeid.

Ørskog:

Ingen spesielle merknader.

Sandøy:



Sandøy kommune har ikkje VAR- bedrifter (VTA). Nav Sandøy arbeider med varige tilrettelagde arbeidsplassar i ordinære bedrifter(VTA-O) Om der skulle bli behov for ei VTA bedrift vil NAV Sandøy ta kontakt med NAV kontoret i den aktuelle kommunen der VTA bedrifta er lokalisert.

Situasjon innan hjelpemiddelformidling – herunder velferdsteknologi:

Ålesund:

Ålesund kommune har etablert tenesta “Teknisk hjelpemiddelservice” i egne lokale i indre bydel. Det er knytt 7,9 årsverk til denne tenesta. Av desse er to årsverk knytt til innføring av velferdsteknologi. Sentralen skal formidle utlån av kommunale hjelpemiddel og hjelpemiddel frå NAV. Sentralen har ansvar for kjøp og vedlikehald av ulike velferdsteknologiske hjelpemiddel som til dømes tryggleiksalarmar. Det vil bli innført fleire ulike velferdsteknologiske hjelpemiddel i åra som kjem, som tenestene skal følge opp både med omsyn til innkjøp, vedlikehald og utlån. Det er innført Mobil Omsorg for oppfølging særleg i forhold til smittevern ved utlån og tilbakelevering. Vedtak om tildeling vert gjort av Tildelingskontoret for Helse- og omsorgstenester. Tekniske hjelpemiddel vert tildelt etter søknad og administrerast i samsvar med regelverk og samarbeidsavtale mellom kommunen og NAV hjelpemiddelsentral. Korttidslån av hjelpemiddel ver tildelt etter henvendelse frå bruker/pårørande eller andre samarbeidspartar.

Haram:

Hjelpemiddelformidlinga er et samarbeid mellom fleire einingar i Haram kommune; Omsorg, Helsetenester og Eigedom og teknisk drift. Ergoterapeuten har eit særleg ansvar for hjelpemiddelområdet. Lageransvarleg: to personar frå HBO, to halve dagar. Ansvar for mottak av hjelpemiddel frå Hjelpemiddelsentralen, og sørge for at hjelpemidla blir levert ut til rett brukar. Utlevering i samarbeid med kommunale teknikarar og ergoterapeut, samt HBO. Lageransvarleg har ansvar for å vaske hjelpemiddel som skal gjenbrukas i kommunen og ha oversikt over hjelpemiddel som tilbake til hjelpemiddelsentralen eller demonterast hos brukar. Dei to lageransvarleg er også hørselskontakt og synskontakt, saman med nokre andre tilsette i HBO. Kommunale teknikarar køyrer ut og monterer hjelpemiddel til brukarar. Dei gjer også ein del reparasjonar og vedlikehald på hjelpemiddel.

Skodje:

To tilsette som har ansvar oppimot formidling av hjelpemiddel. Ein har ansvar for henting/bringing i dag. Behov for at dette oppretthaldast.

Ørskog:

Ørskog tek del i innføring av velferdsteknologi. Vi er ein liten kommune og det speglar seg i 2 forhold:

1. det er forholdsvis få brukarar med behov for slik teknologi.
2. kommunen har begrensa ressursar til innføring og implementering av velferdsteknologi.

Det er difor svært viktig for Ørskog at vi tek del i eit nettverksarbeid der vi kan spele på eit samarbeid; både med store og små kommunar.

Sandøy:



Der er eit samarbeid mellom Tekniske tenester og Helse- og omsorg. Der er ingen som arbeider kun med hjelpemiddel, men oppgåvene er delt mellom fleire som ein del av anna ordinært arbeid. Fleire er kursa opp/vidareutdanna innan enkelte felt innan hjelpemiddel og velferdsteknologi. Hjelpemiddel formidling er pt. knytt til kommune fysioterapeut.

Situasjonen innan sentralkjøkken/måltidsproduksjon:

Ålesund:

Ålesund kommune har etablerte sentralkjøkken lokalisert til Spjelkavik omsorgssenter på Moa. Det er tilknytt 13,35 årsverk, og dei leverer middag til mellom 750-800 spisegjeter dagleg, fordelt på omsorgssenter, sjukeheimar, bukollektiv, dagsenter og heimebuande. Det vert og levert middag til Skodje kommune.

Eit av komuna sine sju sjukeheimar har eige hovudkjøkken (Sanitetshjemmet). Alle dei ande mottar middag frå sentralkjøkkenet.

Årsproduksjonen er på ca 300 000 porsjonar. Det nytttes kok/kjøl system.

Haram:

Haram omsorgssenter kjøper varmmaten til sine 50 pasientar frå ISS (produsert i same bygg)

Eidet omsorgssenter har produksjonskjøkkenet i bygget. 70 bebuarar. Produksjonskjøkkenet leverer både varmmaten og tørrmaten til avdelingane, samt til kafeen i omsorgssenteret.

Skodje:

Skodje Kommune har tilsatt ein kokk på sjukeheimen som i dag har ansvar for all tørrmat.

Utfordringer er at det er ledig kapasitet på kjøkkenet i dag.

Ørskog:

Ørskog kommune er i den heldige situasjon at vi har eit eige kjøkken knytt til sjukeheimen. Dette erfarast som eit særst viktig tilbod til våre brukarar; både i og utanfor institusjon. Det vert dagleg levert (20 internt + 50 eksternt) til ca. 50 brukarar. Ein vil her framheve betydninga av nær kontakt mellom kjøkken og personell/brukarar – slik at måltid/ernæring blir vurdert som ein særst viktig faktor i behandlingstilbodet til våre brukarar. I tillegg har det stor betydning som ein trivselsfaktor for dei eldre. Ein minner her om at underernæring blant eldre; både i og utanfor kommunal omsorg, kan vere ei utfordring.

Sandøy:

Storkjøkkenet vårt produserer for institusjonen, heimebuande, tilsette kantine, skule kantine, dagsenter og nærmiljø kafé (opnar haust 2018). Dei leverer og mat etter bestilling.

Dei produserer 7 dagar i veka. Produksjonen er basert på kok-server.

Storkjøkkenet vårt er ein viktig trivselsfaktor både for brukarar av helse- omsorgstenestene, skuleelevane og tilsette i kommunen.

Situasjonen innan NAV: (Ørjan?)

Ålesund:



Haram:**Skodje:****Ørskog:**

Ingen spesielle merknader her. Ein opplever å ha god dialog med NAV i saker der dette er naturleg. Det ein kan legge til her er at Ørskog til tider har erfart at det har vore ein del saker der personar som oppfattast som «bostadslause» kjem tilflyttandes til midlertidig opphald i kommunen mellom anna ved opphald på campingsplassen og som seinare meld adresseendring til kommunen.

Sandøy:

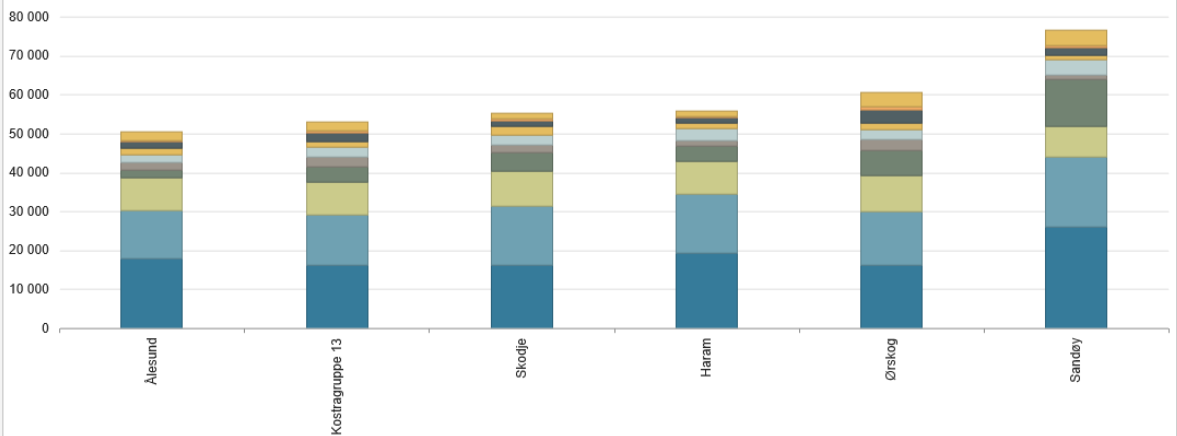
NAV Sandøy er eigd av kommunen og staten. Vi har 2 styringslinjer, ei til rådmannen og ei til fylkesdirektøren. NAV-leiar er einingsleiar for sosiale tenester i kommunen. NAV Sandøy utfører alle statlege oppgåver som er lagt til nav. Når det gjeld kommunale oppgåver, har NAV Sandøy ansvar for alle oppgåver som kjem inn under Lov om sosiale tenester i Nav. I tillegg har vi ansvar for barnevern (går ut til Ålesund frå 1.9.18), deler av Sandøy kommune sitt næringsfond og rus.

Eks på informasjon som kan hentast ut frå www.framsikt.net (ÅK har dette programmet):



Netto driftsutgift per innbygger og tjenesteområde i

Beløp % Juster for utgiftsbehov sett visning som standard



	Ålesund	Kostragruppe 13	Skodje	Haram	Ørskog	Sandøy
■ Pleie og omsorg	17 919	16 358	16 233	19 379	16 167	26 019
■ Grunnskole	12 416	12 965	15 248	15 281	13 936	18 084
■ Barnehage	8 427	8 236	8 831	8 174	9 205	7 740
■ Adm. styring og fellesutgifter	1 839	3 877	4 764	3 979	6 499	12 143
■ Sosiale tjenester	2 042	2 768	2 210	1 382	2 629	1 273
■ Kommunehelse	1 890	2 308	2 525	3 226	2 747	3 708
■ Barnevern	1 893	1 507	2 181	1 270	1 561	1 081
■ Kultur og idrett	1 460	2 121	1 369	1 412	3 291	2 194
■ Plan, kulturminner, natur og nærmiljø	502	644	458	242	1 011	476
■ Andre områder	1 999	2 253	1 386	1 553	3 574	3 914
Totalt	50 387	53 037	55 205	55 898	60 620	76 632



5 SATSINGSOMRÅDER

5.1 MÅLHIERARKI - MODELL

Målhierarki:



Visjon er gjerne den overordna politiske hensikta med kvifor ein set i gang med prosjektet, den ønska tilstanden etter prosjektet er ferdig og trådd i kraft. Desse er henta rett frå intensjonsavtalen.

Effektmål beskriv forventa effekt, kva gevinstar som skal oppnåast med prosjektet. Effektmåla beskriv ein ønska framtidig situasjon. Gevinstrealisering er å sørge for at dei effektane/gevinstane som var forventa av prosjektet faktisk blir realisert.

Resultatmåla beskriv kva konkrete resultat prosjektet skal levere i løpet av prosjektet. Desse konkretiserer *korleis* effektmåla skal nåast.²

Suksesskriteria beskriv kva betingelser som må vere på plass i *samanslåingsprosessen* for å oppnå resultat.

² Resultatmåla skal vere målbare i tid, kostnad og kvalitet, ofte omtalt som SMARTE mål (Hersey og Blanchard (1993): S = spesifikke M = målbare A = ambisjonsrike R = resultatorienterte/relevante T = tidsbestemte E = enkle



Husk at dei skal og vere grunnlaget for samfunnsdelen av kommuneplanen.

Tema beskrivast før mål konkretiserast

Mål

Strategiar for å nå dette:

-
-

Mål

Strategiar for å nå dette:

-
-

Mål

Strategiar for å nå dette:

-
-

Mål





Strategiar for å nå dette:

-
-

5.3 KOMPETANSEBEHOV

5.4 INNOVASJON OG DIGITALISERING

